



Государственное бюджетное дошкольное образовательное учреждение детский сад
№80 Невского района Санкт-Петербурга

«ПРИНЯТО»

Общим собранием работников
ГБДОУ д/с №80 комбинированного
вида Невского района Санкт-Петербурга
Протокол №3 от 15 марта 2021 г.

« УТВЕРЖДЕНО»

Заведующим ГБДОУ д/с №80
С.В.Цветкова
Приказ № 58-а от 15 марта 2021 г.



**Отчет о результатах самообследования
Государственного бюджетного дошкольного образовательного
учреждения детского сада № 80 комбинированного вида
Невского района Санкт – Петербурга
за 2020 год**

Санкт – Петербург

2021 год

Оглавление

Введение	3
1. Оценка образовательной деятельности и организации учебного процесса.....	5
2. Оценка системы управления образовательной организацией.	8
3. Оценка содержания и качества подготовки обучающихся.	9
4. Оценка качества кадрового обеспечения образовательной организации.....	20
5.Оценка качества учебно-методического и библиотечно-информационного обеспечения.....	24
6. Оценка качества материально-технической базы образовательной организации..	26
7.Оценка функционирования внутренней системы оценки качества образования....	29
Заключение	30
Показатели деятельности дошкольной образовательной организации, подлежащей самообследованию.	32
Приложение 1.	34
Приложение 2.	35
Приложение 3.	37
Приложение 4.	38

Введение.

Самообследование проведено в соответствии с:

- Приказом Министерства образования и науки Российской Федерации от 14 июня 2013 г. N 462 «Об утверждении Порядка проведения самообследования образовательной организации»,
- Приказом Министерства образования и науки РФ от 10 декабря 2013 г. N 1324 «Об утверждении показателей деятельности образовательной организации, подлежащей самообследованию»
- Приказом Министерства образования и науки Российской Федерации от 14.12.2017 N 1218 «О внесении изменений в порядок проведения самообследования образовательной организации, утвержденный приказом министерства образования и науки российской федерации от 14 июня 2013 г. N 462»

Цель проведения самообследования: определение эффективности и качества образовательной деятельности дошкольного учреждения за 2020 год, выявление возникших проблем в работе, определение дальнейших перспектив развития ДОУ в соответствии с требованиями Закона «Об образовании в Российской Федерации» и ФГОС ДО.

Задачи проведения самообследования:

- получение объективной информации о состоянии образовательной деятельности в учреждении: оценка образовательной деятельности, системы управления, организации воспитательно-образовательного процесса, качества кадрового состава, материально-технического, методического, информационного обеспечения, функционирования внутренней системы оценки качества образования.

подготовка отчета о результатах самообследования учреждения, включающего аналитическую часть и результаты анализа показателей деятельности учреждения по состоянию на календарный год - обеспечение доступности и открытости информации о деятельности учреждения: своевременное размещение отчёта на сайте.

ГБДОУ детский сад № 80 комбинированного вида Невского района Санкт - Петербурга в своей деятельности руководствуется:

- Конституцией Российской Федерации,
- Гражданским кодексом Российской Федерации,
- Федеральными законами,
- Указами и распоряжениями Президента Российской Федерации,

- Постановлениями и распоряжениями Правительства Российской Федерации и Санкт-Петербурга,
- Решениями вышестоящих органов, осуществляющих управление в области образования, Уставом.

Нормативные документы, регламентирующие деятельность образовательного учреждения в сфере дошкольного образования:

- Федеральный закон от 29.12.2012 №273-ФЗ «Об образовании в Российской Федерации».
- Приказ МОиН РФ от 30.08.2013 № 1014 «Порядок организации и осуществления образовательной деятельности по основным общеобразовательным программам дошкольного образования»
- Приказ МОиН РФ от 17.10.2013 № 1155 «Об утверждении Федерального государственного образовательного стандарта дошкольного образования»
- Приказ МОиН РФ от 14.12.2017 №1218 «О внесении изменений в Порядок проведения самообследования образовательной организации, утвержденный приказом Министерства образования и науки Российской Федерации от 14.06.2013 №462»
- Действующими Санитарно-эпидемиологическими правилами и нормативами СанПиН.
- Письмо Минобрнауки России от 27 01 2009г. №03-132 «О методических рекомендациях по процедуре и содержанию психолого-педагогического обследования детей старшего дошкольного возраста»
- Письмо МОиН РФ от 10.06.2013 «О наименовании образовательных учреждений»

Целью деятельности Образовательного учреждения является: осуществление образовательной деятельности по образовательной программе дошкольного образования

Сроки и форма проведения самообследования.

Отчетным периодом является предшествующий самообследованию календарный год – 2020 год.

Работа по самообследованию ГБДОУ детского сада № 80 комбинированного вида Невского района Санкт – Петербурга ведется начиная со 2 марта текущего года и заканчивается не позднее 20 апреля текущего года.

Самообследование проводится в форме анализа следующих показателей:

- Оценка образовательной деятельности и организации учебного процесса;
- Оценка системы управления образовательной организацией;
- Оценка содержания и качества подготовки обучающихся;
- Оценка кадрового обеспечения;
- Оценка качества учебно-методического и библиотечно-информационного обеспечения;

- Оценка качества материально-технической базы;
- Оценка функционирования внутренней системы оценки качества образования.

Способы и методы получения информации.

При проведении самообследования могут быть использованы следующие методы:

- наблюдение,
- анкетирование,
- мониторинг,
- тестирование- собеседование,
- определение обобщающих показателей.

1. Оценка образовательной деятельности и организации учебного процесса.

Содержание образовательной деятельности определено основной образовательной программой ДОУ (далее ООП ДОУ), составленной в соответствии с федеральным государственным образовательным стандартом дошкольного образования (далее ФГОС ДО), на основе «Примерной основной образовательной программы дошкольного образования», одобренной решением федерального учебно-методического объединения по общему образованию (протокол от 20 мая 2015 г. №2/15).

Образовательная деятельность ГБДОУ детский сад № 80 организуется в соответствии с Образовательной программой дошкольного образовательного учреждения. В основе ООП ДОУ лежит примерная основная общеобразовательная программа, программа дошкольного образования «От рождения до школы», созданная авторским коллективом под руководством Н.Е. Вераксы.

Количество занятий, их длительность, перерывы между образовательной деятельностью:

Группа	Количество	Длительность
Ранний возраст	10	8-10 минут
2 младшая группа	10	До 15 минут
средняя группа	10	До 20 минут
старшая группа	13	До 25 минут
подготовительная группа	14	До 30 минут

Детский сад имеет право осуществлять образовательную деятельность на основании лицензии №798 от 28 апреля 2012 года (срок действия лицензии – бессрочно).

- Здание ГБДОУ детского сада №80, находящееся по адресу: ул. Грибакиных, д.2, корп.3, литера К, функционирует с 1964 года. В детском саду открыто 5 групп оздоровительной направленности полного дня.
- Здание ГБДОУ детского сада №80, находящееся по адресу: пр. Обуховской Обороны, д.110, корп.1, литера А функционирует с 2016 года. В детском саду 5 групп общеразвивающей направленности полного дня, 2 группы общеразвивающей направленности кратковременного пребывания (4 часа), структурное подразделение «Служба ранней помощи», структурное подразделение «Логопедический пункт»

При выборе методик обучения предпочтение отдается развивающим методикам, способствующим формированию познавательной, социальной сфер развития дошкольников. Педагогами используются технологии развивающего обучения: проектный метод, информационно-коммуникационные, здоровьесберегающие, личностно-ориентированные, игровые. Занятия с детьми, в основе которых доминирует игровая деятельность, в зависимости от программного содержания, проводятся фронтально, подгруппами, индивидуально. Планируются комплексные и интегрированные занятия, комбинированные и тематические. В ходе организованной образовательной деятельности по рисованию, лепке, аппликации интегрированного характера детям предоставляется возможность экспериментировать, искать новые пути, сравнивать, анализировать, решать задачи нахождения адекватных способов изображения, проявлять большую самостоятельность. Эта деятельность объединяет детей общими впечатлениями, переживаниями, эмоциями, способствует формированию коллективных взаимоотношений. В результате воспитанники лучше усваивают новые приемы изобразительной деятельности. Образовательный процесс позволяет использовать программы и технологии, которые предусматривают не просто усвоение нового содержания, а организацию познавательной деятельности детей в том формате, который обеспечивает ребенку новые достижения и продвижения в развитии.

Анализ результатов воспитательно-образовательной деятельности позволяет сделать вывод о правильном выборе применяемых учебных программ и методик и, как следствие, повышение уровня выполнения программных задач по всем направлениям воспитания и обучения детей.

Вывод: Учреждение функционирует в соответствии с нормативными документами в сфере образования Российской Федерации. Образовательный процесс в детском саду в 2020 году осуществлялся в условиях реализации федерального государственного

образовательного стандарта дошкольного образования. Образовательная деятельность реализуется через организацию различных видов детской деятельности (игровой, двигательной, познавательно-исследовательской, коммуникативной, продуктивной, музыкально-художественной, трудовой, а также чтения художественной литературы) или их интеграцию с использованием разнообразных форм и методов работы, выбор которых осуществляется педагогами самостоятельно в зависимости от контингента детей, уровня освоения Программы и решения конкретных образовательных задач.

Списочный состав детей на конец 2020 года – 308 воспитанников. В основе образовательного процесса лежит взаимодействие педагогических работников, администрации и родителей. Основными участниками образовательного процесса являются дети, родители, педагоги. Образовательный процесс осуществляется по двум режимам – с учетом теплого и холодного периода года. Созданы условия для разностороннего развития детей от 2 до 7 лет - детский сад оснащен оборудованием для разнообразных видов детской деятельности в помещении и на участках с учетом финансовых возможностей ДОО. Содержание программы представлено по пяти образовательным областям, определённым ФГОС ДО: социально-коммуникативное, познавательное, речевое, художественно-эстетическое и физическое развитие.

Основные формы организации образовательного процесса:

- Совместная деятельность взрослого и воспитанников в рамках образовательной деятельности по освоению основной общеобразовательной программы и при проведении режимных моментов, самостоятельная деятельность воспитанников.
- Организованная образовательная деятельность по возможности ведется по подгруппам. Режим дня в детском саду педагогически обоснован, составлен в соответствии с учётом максимальной нагрузки на ребенка. Гибкость режима осуществляется при обязательном постоянстве таких режимных моментов, как пребывание детей на свежем воздухе в утреннее, дневное и вечернее время, приема пищи и дневного сна. Образовательная деятельность осуществляется в форме организованной образовательной деятельности, во время режимных моментов, а также в самостоятельной деятельности детей. Нормы и требования к нагрузке детей, а также планирование образовательной нагрузки в течение недели определены действующими Санитарно-эпидемиологическими правилами и нормативами СанПин.
- Обучение по дополнительным платным образовательным услугам осуществляется по дополнительным общеобразовательным общеразвивающим программам дополнительного образования детей, разработанными педагогами ДОО.

Имеется лицензия на дополнительное образование детей и взрослых – дошкольное образование.

Дополнительное образование детей реализуется на платной и бесплатной основе:

1 образовательная программа на бесплатной основе, 3 - дополнительные платные образовательные программы.

- Программы по дополнительному образованию детей рассчитаны на детей дошкольного возраста: для детей от 3 до 7 лет.

Вывод: Организация образовательного процесса строится с учетом требований ФГОС ДО и действующими СанПиН. Характерными особенностями являются использование разнообразных форм организации образовательного процесса, создание условий для индивидуальной работы с детьми. Для организации самостоятельной деятельности детей предоставлен достаточный объем времени в режиме дня. Анализ направлений по дополнительным образовательным услугам за 2019 и 2020 гг., показал, что в этом году наиболее востребованы были услуги по дополнительному образованию в области искусств

2. Оценка системы управления образовательной организацией.

Управление осуществляется в соответствии с законом Российской Федерации «Об образовании» и Уставом на принципах демократичности, открытости, единства единоначалия и коллегиальности, объективности и полноте используемой информации, приоритета общечеловеческих ценностей, охраны жизни и здоровья человека, свободного развития личности.

В Учреждении разработан пакет документов, регламентирующих его деятельность: Устав, локальные акты, договоры с родителями, педагогическими работниками, обслуживающим персоналом, должностные инструкции. Имеющаяся структура системы управления соответствует Уставу и функциональным задачам Учреждения. Коллегиальными органами управления являются: Общее собрание работников, Педагогический совет, Управляющий совет. Порядок выборов в органы управления и их компетенции определяются Уставом.

Структура, порядок формирования, срок полномочий и компетенция органов управления Учреждения, принятия ими решений устанавливаются на заседании Совета педагогов в соответствии с законодательством Российской Федерации. Деятельность коллегиальных органов управления осуществляется в соответствии с локальными актами Учреждения.

- Представительным органом работников является действующая в Учреждении первичная профсоюзная организация (ППО).
- Педагогический совет рассматривает педагогические и методические вопросы, вопросы организации учебно-воспитательного процесса, изучение и распространение передового педагогического опыта.
- Общее собрание работников детского сада имеет право обсуждать коллективный договор, обсуждать и принимать правила внутреннего трудового распорядка, Устав Учреждения для внесения их на утверждение.

Общая схема организационно-управленческой структуры ГБДОУ детского сада № 80 отображена в приложении. (Приложение 1)

В Учреждении используются различные формы контроля (оперативный, тематический, смотры-конкурсы), результаты которого обсуждаются на рабочих совещаниях и педагогических советах с целью дальнейшего совершенствования работы. Система управления обеспечивает оптимальное сочетание традиционных и современных тенденций: программирование деятельности Учреждения в режиме развития, обеспечения инновационного процесса, комплексное сопровождение развития участников образовательной деятельности, что позволяет эффективно организовать образовательное пространство детского сада.

Вывод: Структура и механизм управления Учреждением определяют стабильное функционирование. Демократизация системы управления способствует развитию инициативы участников образовательного процесса (педагогов, родителей (законных представителей), детей и сотрудников. Действующая система управления позволяет оптимизировать управление, включить в пространство управленческой деятельности значительное число педагогов, работников и родителей (законных представителей).

3. Оценка содержания и качества подготовки обучающихся.

Реализация учебного плана предполагает обязательный учет принципа интеграции образовательных областей в соответствии с возрастными возможностями и особенностями воспитанников, спецификой и возможностями образовательных областей.

- Основная часть Учебного плана включает в себя непрерывную образовательную деятельность по реализации образовательной программы дошкольного образования.

- Вариативная часть учебного плана реализуется через совместную деятельность и позволяет учитывать приоритетные направления и специфику социокультурных условий, в которых осуществляется образовательный процесс.

Вариативная часть сформирована на основе парциальных программ:

- ✓ «К здоровой семье через детский сад» под ред. В.С.Коваленко, Т.В. Коваленко, которая является комплексной медико-педагогической программой оздоровления детей, посещающих ГБДОУ;
- ✓ «Основы безопасности детей дошкольного возраста» (Авдеева Н.Н., Князева Н.Л., Стеркина Р.Б. «Безопасность: учебное пособие по основам безопасности жизнедеятельности детей дошкольного возраста». СПб, Детство-пресс, 2002);
- ✓ Программа «Первые шаги» (Воспитание петербуржца-дошкольника автор Г.Т.Алифанова). которая позволяет включить в содержание дошкольного образования вопросы истории и культуры родного города.

Педагогами ГБДОУ детского сада № 80 ежегодно в начале учебного года и в конце учебного года проводится мониторинг освоения воспитанниками детского сада основной общеобразовательной программы, который позволят отследить достижения воспитанников в освоении программы, выявить сложности и скорректировать дальнейшее построение учебного процесса педагогом так, чтобы в дальнейшем ребенок не испытывал трудностей. Анализ мониторинга освоения основной общеобразовательной программы показал, что уровень освоения программы воспитанниками к концу года значительно повышается, что можно четко увидеть на диаграмме. (Приложение 2)

В середине учебного года (в январе) для воспитанников организуются недельные каникулы, во время которых проводится непрерывная образовательная деятельность только физического и эстетически-оздоровительного цикла (музыкальные, спортивные, изобразительного искусства).

Охват дополнительными образовательными услугами обучающихся в ГБДОУ детском саду № 80:

- 99 воспитанников получают дополнительные платные образовательные услуги по направлению: социально-педагогическое.
- 161 воспитанников получают дополнительные платные и бесплатные образовательные услуги по направлению: в области искусств (Приложение 3)

В 2020 году в ГБДОУ детском саду №80 Невского района Санкт-Петербурга функционируют 12 возрастных групп для детей дошкольного возраста:

- 1 младшая (2-3 года)- 1
- 2 младшая (3-4 года)- 2
- Средняя (4-5 лет)- 3
- Старшая (5-6 лет)- 2
- Подготовительная (6-7 лет)- 2
- Группы кратковременного пребывания (2-3 лет) – 2

Анализ контингента воспитанников

Учебный год	Фактическая наполняемость
2018	302
2019	300
2020	306
Динамика фактической наполняемости в процентах по отношению к предыдущему году	2018 г. – увеличение на 0,2% 2019 г. – уменьшение на 0,2% 2020 г. - увеличение на 0,6 %

Сравнительный анализ показал, что в учреждении в течение последних двух лет контингент воспитанников остается практически неизменным. План по комплектованию выполняется.

Анализ соотношения контингента воспитанников и воспитателей

Календарный год	Количество воспитанников	Количество воспитателей	Соотношение контингента воспитанников и воспитателей
2018	302	21	14,4 / 1
2019	300	21	14,3 / 1
2020	306	21	14,6 / 1

Данный анализ контингента воспитанников и работников указывает на незначительные изменения в соотношении численности воспитанников и работников.

Вывод: Контингент воспитанников ежегодно незначительно увеличивается.

ГБДОУ № 80 успешно сотрудничает с различными организациями: Детская библиотека №8, Детская библиотека № 11 ЦБС Невского района, близлежащими школами, Домом

культуры «Рыбацкий», ЦГПВДиМ «Взлет» Невского района Санкт-Петербурга, Культурным центром «Троицкий», ДТЦ «Театральная семья» в конкурсном направлении, с ИМЦ Невского района в направлении: повышение квалификации педагогов, методическое сопровождение образовательного процесса.

В течение учебного года педагоги привлекали воспитанников к участию в конкурсах, соревнованиях. На этапе завершения уровня дошкольного образования все выпускники имеют определенные личностные достижения, что предполагает сформированность предпосылок к учебной деятельности.

Сравнительный анализ достижений воспитанников за 2019 и 2020 учебный год показал значительное увеличение числа воспитанников, принимающих участие в конкурсах.



Место проведения конкурса	Наименование конкурса	Категория конкурса	Статус и количество участников
СПб ГБУ «Дом культуры Рыбацкий»	День Семёна и Анны	Городской	Победитель-1 Лауреат 2 степени-1 Лауреат 3 степени-1
	«Федот-Ветронос»	Городской	Лауреат 2 степени-3
	"Гроздь рябины волшебные"	Районный	Победитель-1
	«В гостях у детских писателей»	Районный	Лауреат 2 степени-1
	«Осенний букет»	Районный	Лауреат 2 степени-1 Участник-5
	Крещение Господне	Районный	Победитель-2
	Народные промыслы	Районный	Участник-1
	Федот-водонос	Районный	Победитель-1 Лауреат 2 степени-1
	Родимой земли колосок	Районный	Лауреат 2 степени-2
	«Травушка-Муравушка»	Городской	Победитель-1 Лауреат 2 степени-1 Лауреат 3 степени-1
	«На суше и воде»	Районный	Участник-1 Дипломант II степени-1
	«Сотворю себе осень!»	Районный	Участник-2 Дипломант-1
	«Закружилась листва золотая»	Районный	Участник-1
	Конкурс поделок из сухоцветов «Осенний букет»	Районный	Участник-1 Лауреат 2 степени-1
Праздник чуда наступил «Крещение Господне»	Районный	Победитель- 1	
«Жила на свете лошадь»	Районный	Победитель- 1	

	«Рождественский ангел»	Районный	Победитель- 1
	«Жила была лошадь»	Районный	Победитель – 5 чел
Международный образовательный портал «Одарённость.ру»	«В ожидании Пасхи»	Международный творческий конкурс	Победитель- 1
Информационно методический центр Невского района	Празднование 75-летия со Дня Победы Советской армии и народа над фашистской Германией в Великой Отечественной войне 1941-1945 годов	Районный конкурс методических разработок сценариев досуговой деятельности.	Лауреат-1
ООО «Корвет»	«Осень»	II Всероссийский конкурс рисунков цветными счётными палочками Кюизенера	Участник-3
Высшая школа делового администрирования	«Образовательное пространство - 2020», Номинация «Группа в детском саду»	Всероссийский конкурс педагогического мастерства	Лауреат 2 степени-1
ГБУ ДО Центр творчества и образования Фрунзенского района Санкт-Петербурга	«Золотой ключик»	Городской	Номинация «Вокал»; Вокальный ансамбль Лауреат-4.
Национальный Фонд поддержки, сохранения и развития образовательных и культурных проектов «Музыка русского слова», Москва	«Бессмертные песни великой страны»	Международный вокальный конкурс	Номинация «Вокал»; Участник-1
СПб ГБУ «Культурный центр «Троицкий»» Невского района Санкт-Петербурга	«Мир вашему дому»	Всероссийский	Номинация «Вокал»; Участник-1
	«Волшебство Нового Года»	Городской	Победитель-Группа 12 человек Лауреаты 2 степени-5 Лауреаты 3 степени - 6

«Волшебство Нового года»	Районный	Дипломант Участники -26 Лауреат II степени-9 Лауреата III степени-3 Победитель-1
«Негде в тридевятиом царстве»	Районный	Участник-9
« Светлая Пасха»	Районный	Лауреат 3 степени-1 Лауреат 2 степени-2 Участник-2
«Петра творенье...»	Районный	Лауреат I степени-2 Лауреат 3 степени-1 2 участника
«Великому-наше скромное»	Районный	Дипломант-1 Участник-1
« Интернет- симпатия»	Районный	Победитель-1
«Сотворю себе осень»	Районный	Победитель-1 Лауреат 2 степени-1 Участник-2
« Яркая дорога детства»	Районный	Дипломант-1 Участник-2 Лауреат 3 степени-1
«Ленинград освобожденный»	Районный	Победитель-1 Лауреат 2 степени-1 Лауреат 3 степени-1 Участник-1
«Развеселая масленица»	Районный	Участник-6
«Отечества достойные сыны...»	Районный	Дипломант Участник-5

«Разгуляй широкий»	Районный	Победитель-1 Лауреат 1 степени-1 Лауреат 2 степени-1
«Закружилась листва золотая...»	Районный	Победитель-1 Лауреат 2 степени-1 Участник-4
«Я рисую свои права»	Районный	Лауреат 3 степени-1
«Зимняя сказка»	Районный	Участник-1
«Путешествие в космос»	Районный	Участник-1 Дипломант-1 Лауреат III степени-2
«Герои моих произведений»	Районный	Лауреат 3 степени-1 Участник-4
«Мастерам знаний посвящается»	Районный	Дипломант-1
«Мы один народ»	Районный	Лауреат 3 степени-1
«С днём рождения, Троицкий!»	Районный	Победитель-1 Лауреат 3 степени-3
«Возьмёмся за руки, друзья»	Районный	Лауреат 3 степени-2
«Волшебство Нового года»	Районный	Участник-4
«В ожидании Рождественского чуда»,	Районный	Участник-5 Лауреат 3 степени-2
«Портрет моей мамы»	Районный	Участник-5
«Букет для мамы»,	Районный	Участник-5 Лауреат II степени-2
«Пасхальные краски»	Районный	Лауреат 3 степени-1
«Нам этот мир завещано беречь». Фестиваль «Мир вашему дому».	Районный	Участник-5

	«Наш веселый новый год»	Районный	Участник-8 Победитель-2 Лауреат 2 степени-3 Лауреат 3 степени-2
	«Пасхальные краски»	Районный	Победитель-1
	«Космические фантазии»	Районный	Победитель-1
	«Мама!»	Районный	Участник-5 Лауреат III степени-2
	«Эхо Ленинграда»	Районный	Участник-1
	Отечества достойный сын	Районный	Участник-1
	«Рождественский Петербург»	Районный	Лауреат 2 степени-2
Детская библиотека №8	«Сказки волшебного зонта»	Районный	Участник-4 Лауреат 2 степени 10 чел
Библиотека №12	«Нарисуй символ библиотеки»	Районный	Участник-3
«Театральная семья»	Новогоднее волшебство	Районный	Участник-2
	«Волшебная ёлочка»	Районный	Лауреат 2 степени-2
	«Педагог творец»	Городской	Участник-1
ГБУ ДО ЦГПВДиМ «Взлёт».	«Читаем волшебство»	Районный	Победитель-1
	Открытка ветерану	Городской	Победитель-1 Лауреат-1
	«Читаем волшебство»	Районный	Победитель-2
	Конкурс новогодних костюмов «Костюмированный Бал»	Районный	Участник-1 Лауреат 2 степени-1
	«Светлое Рождество»	Районный	Победитель-1

	Открытый городской конкурс детского творчества «Открытка Ветерану», посвящённого 75-й годовщине Победы советского народа над фашисткой Германией В Великой Отечественной войне 1941-1945гг.	Городской	Участник-1
	Онлайн конкурс новогодних и рождественских стихов «Читаем волшебство».	Городской	Победитель-1 Лауреат 2 степени-1
ГБУ ИМЦ Невского района	Конкурс детского рисунка «Победа глазами детей», посвященного 75-й годовщине победы ВОВ 1941-45	Районный	Лауреат II степени-1 Участник-1
	Конкурс методических разработок сценариев, посвященных 75-летию со Дня Победы	Районный	Лауреат-1
ГБУ ДО ДДЮТ Выборгского района СПб	Конкурс творческих работ «75 лет- Великой Победы»	Районный	Диплом II степени-1
ГБДОУ д/с № 49	Конкурс чтецов «Стихи на стульчике»	Районный	Дипломант 3 степени-1
Муниципальное учреждение культуры «ЦБС» Тугаевского муниципального района ЦДБ им. Н.Н. Носова	Международный творческий конкурс «Парад героев Носова»	Международный	Диплом II степени-1
Итого:		62 районных конкурса 9 городских конкурсов 3 международных конкурса 3 всероссийских конкурса	Победитель-44 Лауреат 1 степени-10 Лауреат 2 степени-54 Лауреат 3 степени-32 Дипломант 1 степени-7

			Дипломант 2 степени-3 Дипломант 3 степени- 1 Участник-130 Всего: 283 ребенка
--	--	--	--

Вывод: Данные результаты свидетельствуют о том, что по итогам 2020 года достигнуты стабильные положительные результаты в освоении Программы. Содержание и качество подготовки воспитанников на этапе завершения дошкольного образования, обеспечивают государственные гарантии уровня и качества дошкольного образования.

4. Оценка качества кадрового обеспечения образовательной организации.

В 2020 году ОУ обеспечено кадрами в соответствии со штатным расписанием на 100%. На конец отчетного периода педагогический состав ОУ насчитывал 30 работников.

Из них: инструктор по физической культуре – 1, музыкальный руководитель – 2, учитель-логопед – 2, учитель – дефектолог – 1, педагог – психолог – 1, старший воспитатель – 1, педагог дополнительного образования – 1, воспитатели – 21.

Анализ профессионального уровня педагогических работников

№ п/п	Образовательный ценз педагогов	Показатель в процентах	Количество человек
1	Доля педагогических работников с высшим образованием	75 %	25
2	Доля педагогических работников, имеющих Педагогическое высшее образование	60 %	20
3	Доля педагогических работников, имеющих среднее профессиональное образование по программам подготовки специалистов среднего звена	27 %	9
4	Доля педагогического состава, прошедшая повышение квалификации в течение 3 лет	84 %	28
5	Доля педагогического состава с высшей категорией	54 %	20
6	Доля педагогического состава с первой категорией	27 %	9

Характеристика педагогических кадров по образованию и стажу.

Стаж педагогов				Образование				
до 5 лет	с 5-10 лет	10 - 15 лет	15 лет и выше	Педагогическое		Непедагогическое		
				среднее спец.	высшее	среднее общее	среднее спец.	высшее
7	5	5	13	9	20	-	-	5
Итого	30			Итого	30			

Анализ образования педагогических работников

Большую часть составляет доля педагогических работников с высшим образованием.

Все педагогические работники имеют профессиональное образование в соответствии с профессиональными стандартами. Сравнительный анализ стажа педагогических работников отображен на диаграмме. (Приложение 4)

Образование воспитателей и педагога – психолога, учителя – логопеда, музыкальных руководителей, инструктора по физической культуре, учителя дефектолога соответствует требованиям профессиональных стандартов в полном объеме.

Все педагогические работники обучены по программе «Оказание первой помощи». В соответствии с графиком повышения квалификации все педагоги прошли курсы повышения квалификации.

Участие педагогов ОУ городских, всероссийских, международных конкурсах

Место проведения конкурса	Название конкурса	Категория конкурса	Статус и количество участников конкурса
Дом культуры «Рыбацкий»	«Федот- Ветронос»	Городской	2 место
ДО Центр «Взлёт»	«Открытка Ветерану»	Городской	Благодарность
Дом культуры РЫБАЦКИЙ	"Гроздь рябины волшебные"	Городской	1 место

Санкт-Петербургское государственное бюджетное учреждение "КУЛЬТУРНЫЙ ЦЕНТР" ТРОИЦКИЙ"	" Волшебство Нового Года"	Городской	Победитель Лауреаты 2 степени-5 чел Лауреаты 3 степени – 6 чел
ГБУ Взлёт	Открытка ветерану	Городской	Лауреат
ГБУ ДО ЦГПВДиМ «Взлёт».	Открытый городской конкурс детского творчества «Открытка Ветерану», посвящённого 75-й годовщине Победы советского народа над фашисткой Германией В Великой Отечественной войне 1941-1945гг.	Городской	1 участник
ГБУ ДО ЦГПВДиМ «Взлёт».	Онлайн конкурс новогодних и рождественских стихов «Читаем волшебство».	Городской	1 победитель 2 место
СПб ГБУ «Дом культуры Рыбацкий»	Конкурс декоративно-прикладного творчества «Травушка-Муравушка»	Городской	2 место 3 место
ГБУ ДО ЦГПВ ДиМ «Взлет»	Конкурс открыток «открытка ветерану»	Городской	1 Победитель
Муниципальное учреждение культуры «ЦБС» Тутаевского муниципального района ЦДБ им. Н.Н. Носова	Международный творческий конкурс «Парад героев Носова»	Международный	Диплом II степени
МБНПК «Цитомед»	Всероссийский оздоровительный конкурс «Малыши против гриппа»	Всероссийский	участники
Театральная семья	«Педагог творец»	Городской	Участник
ГБУ ДО Центр творчества и образования Фрунзенского	«Золотой ключик»	Городской	Номинация «Вокал»; Вокальный ансамбль 4

района Санкт-Петербурга			ребёнка. Лауреат.
Национальный Фонд поддержки, сохранения и развития образовательных и культурных проектов «Музыка русского слова», Москва	«Бессмертные песни великой страны»	Международный вокальный конкурс	Номинация «Вокал»; 1 ребёнок. Участник.
ГБУ «Культурный центр «Троицкий»» Невского района Санкт-Петербурга	«Мир вашему дому»	Всероссийский	Номинация «Вокал»; 1 ребёнок. Участник.
Слово педагога	Международный конкурс «Грани педагогики»	Международный	1 место
Слово педагога	Всероссийский конкурс «Методическая копилка»	Всероссийский	1 место
Слово педагога	Региональный конкурс «Методическая работа в педагогической деятельности»	Региональный	1 место
Дом культуры «Рыбацкий»	День Семёна и Анны	Городской	Филиппова Натали 3 место
Дом культуры «Рыбацкий»	«Федот-Ветронос»	Городской	2 место
Международный образовательный портал «Одарённость.ру»	«В ожидании Пасхи»	Международный творческий конкурс	1 место
ООО «Корвет»	«Осень»	II Всероссийский конкурс рисунков цветными счётными палочками Кюизенера	3 участника
Высшая школа делового администрирования	«Образовательное пространство - 2020», Номинация «Группа в детском саду»	Всероссийский конкурс педагогического мастерства	2 место

В 2020 году использованы такие формы работы с педагогическими кадрами, как: семинары-практикумы (тренинги), консультации, смотры, конкурсы, выставки, рабочие совещания, дистанционная работа. Эти формы работы позволили объединить педагогов для совместной деятельности. Использование мессенджеров позволило быстро оказывать методическую помощь в подготовке образовательных мероприятий.

Анализ данных, полученных на основе наблюдения и опроса воспитателей по применению ими информационных и дистанционных технологий в образовательной деятельности, в том числе и в дополнительном образовании показал, что педагоги испытывали существенные трудности, связанные с отсутствием необходимых компетенций для подготовки к дистанционным занятиям и их проведению, при применении дистанционных инструментов для проведения занятий в Skype, Zoom и WhatsApp. 98% педагогов отметили, что в их практической деятельности ранее не практиковалась такая форма обучения и отсутствовал опыт для ее реализации. Анализ педагогической деятельности в период распространения коронавирусной инфекции выявил следующие трудности: отсутствие возможностей или их недостаточность для совместной работы с воспитанниками в реальном времени по причине низкой мотивации родителей к занятиям с детьми дошкольниками, компетентностные дефициты в области подготовки заданий для дистанционного обучения.

Вывод: Кадровая политика учреждения учитывает требования предъявляемые профессиональными стандартами и Единым квалификационным справочником. Педагогические работники ОУ – это стабильный, творческий, работоспособный коллектив единомышленников. Выявленные в период распространения коронавирусной инфекции трудности и дефициты в деятельности педагогов в дальнейшей работе были учтены и восполнены.

5. Оценка качества учебно-методического и библиотечно-информационного обеспечения.

Методическое сопровождение педагогических работников в 2020 году было направлено на успешную реализацию Федерального государственного образовательного стандарта дошкольного образования. Методическая работа в ОУ регулируется соответствующим положением.

В ДОУ велась работа по обновлению развивающей предметно-пространственной среды, что способствовало развитию активности воспитанников в разных видах деятельности. Педагоги успешно применяли технологию педагогического проектирования создавали и реализовывали познавательно-игровые и социальных

проекты для решения задач обучения, воспитания и развития воспитанников средствами проектной деятельности.

В ОУ имеется необходимое методическое обеспечение: программы, методические пособия, дидактический материал.

В 2020 году применялись такие формы работы с педагогическими кадрами, как: семинары-практикумы (тренинги), консультации, смотры, конкурсы, выставки, рабочие совещания, вебинары, дистанционные педагогические советы. Проводились выставки игровых пособий, картотек, атрибутов для творческих игр. Обновлялись стендовые материалы для консультирования родителей (законных представителей).

Педагогами и специалистами детского сада в официальной группе ВКонтакте ежедневно в период пандемии и в последующее время проводилась образовательная, консультационная деятельность, проходили конкурсы, выставки, виртуальные экскурсии для детей и родителей.

На базе методического кабинета действовала и постоянно обновлялась оперативная информационно-методическая библиотека, в которой систематизировались необходимые для работы педагогов материалы: программы, методические пособия, дидактический материал. Собрана большая электронная библиотека, включающая в себя электронные версии дидактического и наглядного материала, картотеки игр, дидактических упражнений, гимнастик, так же собраны презентации на различные лексические темы, методическая литература, пособия и пр.

Материально-техническая база пополнялась в соответствии с новыми современными требованиями. Рабочие места воспитателей автоматизированы, имеются компьютеры и принтеры для каждого воспитателя, диапроектор, интерактивные панели; в методическом кабинете имеется доступ в интернет, Wi-Fi, электронная почта, сайт ОУ; группы укомплектованы моющими пылесосами, посудомоечными машинами посудой, игрушками, мебелью; педагоги используют в работе ламинатор, музыкальные центры, комбоусилитель, интерактивные панели; для уборки территории детского сада имеются снегоуборочная машина, уборочная машина, газонокосилки.

Информационное обеспечение ОУ в течение года постоянно обновлялось.

Для участников образовательных отношений открыт доступ к информационным системам и телекоммуникационным сетям, электронным образовательным ресурсам. Самостоятельный доступ обучающихся к информационным системам и информационно-телекоммуникационным сетям не предусмотрен.

Вывод: Учебно-методическое и библиотечно-информационное обеспечение отвечает требованиям комплексного обеспечения образовательного процесса с учетом достижения целей и планируемых результатов освоения Программы.

б. Оценка качества материально-технической базы образовательной организации.

ГБДОУ детский сад № 80 Невского района Санкт – Петербурга включает в себя две площадки:

- Здание ГБДОУ детского сада №80, находящееся по адресу: ул. Грибакиных, д.2, корп.3, литера К, функционирует с 1964 года. Здание нежилое, отдельно стоящее трехэтажное. Расположено во дворе жилого массива.
- Здание ГБДОУ детского сада №80, находящееся по адресу: пр. Обуховской Обороны, д.110, корп.1, литера А функционирует с 2016 года. Детский сад находится в жилом многоквартирном доме ЖК «Молодежный», занимает первый и второй этаж.

Для проведения образовательной деятельности в детском саду созданы необходимые условия:

✓ Коррекционно–развивающие

Кабинеты для занятий с учителем-логопедом – 2

Кабинеты релаксации и психологической разгрузки –2

✓ Образовательные

Групповые помещения для воспитанников – 12

Музыкальный зал – 2

Физкультурный зал – 2

Изостудия -1

Кабинет развивающего обучения- 1

✓ Оздоровительные

Медицинский блок: (Медицинский кабинет – 2, процедурный кабинет – 2, изолятор –2)

Физиоцентр: (соляная пещера -1, гидромассажная ванна -1 , циркулярный душ -1, оборудование для проведения физиотерапевтических процедур).

Пути эвакуации: в здании размещены люминесцентные планы эвакуации, имеются указатели направления движения, входа, выхода, в наличии фонарики переносные.

Имеется оценка всех рабочих мест. Мероприятий по улучшению условий труда не требуется.

Территория ОУ:

- Дорожки с твердым покрытием
- Игровые площадки – 10 (покрытие грунт/специальное покрытие, игровое оборудование, песочницы с крышками и песком, теневые навесы – 10)
- Спортивная площадка – 1 (специальное покрытие, спортивное оборудование)
- Хозяйственная зона – 1
- Озеленение (деревья, кустарники, травяные газоны, цветочные клумбы)
- Территория двух площадок огорожена забором, на калитке имеется кодовый замок.

В ОУ созданы условия, обеспечивающие доступ в здание ОУ инвалидов и лиц с ограниченными возможностями здоровья:

- Кнопка вызова помощи (вызова работников учреждения) со шрифтом Брайля установлена у входа/въезда в здание и обеспечивает возможность свободного доступа гражданам с ограниченными возможностями здоровья, передвигающимся на коляске.
- Информационно-тактильный знак с наименованием учреждения, предназначенный для граждан с ограниченными возможностями здоровья (нарушение зрения) размещён у входа в здание.
- Тактильная мнемосхема внутреннего расположения помещений в ОУ расположена при входе в здание на первом этаже. Граждане, с нарушением зрения, имеют доступ к тактильной мнемосхеме.
- Для передвижения граждан с органичными возможностями здоровья (с нарушениями опорно-двигательного аппарата, с нарушениями зрения, с нарушениями слуха, с нарушениями умственного развития) обеспечена условная доступность объекта.
- Передвижение граждан внутри здания, передвигающихся на креслах-колясках, доступно только на площадке находящееся по адресу: пр. Обуховской Обороны, д.110, корп.1, литА
- Имеются широкие дорожки и въезд на игровую площадку и спортивную площадку.

Антивандалная контрастная лента для маркировки плоскостей ступеней на самоклеящейся основе установлена на первой и последней ступенях лестниц в здании. Предназначена для граждан с ограниченными возможностями здоровья (нарушения зрения). Лестницы в здании оборудованы поручнями.

Все помещения ОУ снабжены современной пожарной сигнализацией, системами оповещения и управления эвакуацией. Создана система контроля доступа.

Своевременно предоставлялись заявки для формирования технических заданий, конкурсной документации по размещению государственного заказа. Проводилось

своевременное размещение информации об ОУ на официальном сайте РФ bas.gov.ru в сети Интернет.

В группах для различных видов физической активности воспитанников в физкультурных центрах групп используется спортивный игровой инвентарь для организации двигательной активности детей в течение дня, подвижных игр, индивидуальной работы с воспитанниками. Оборудование для физического развития полифункциональное и позволяет организовывать разнообразные подвижные игры для подгруппы детей и проводить индивидуальную работу с воспитанниками. Весь материал качественный и безопасный, находится в доступных для детей местах, что способствует повышению двигательной активности и позволяет организовать физкультурно-оздоровительную работу с детьми в соответствии с содержанием программы.

Предметная среда отличается динамичностью, многофункциональностью и обеспечивает психологический и эмоциональный комфорт воспитанников. Соответствует требованиям действующих СанПиН по цветовой гамме, расположению предметов мебели в пространстве групповых и спален; учитывает необходимость совместной, индивидуальной деятельности и двигательной активности детей. В игровых помещениях зоны оснащены передвижной мебелью, способствующей быстрой смене ситуации в игровом сюжете, игрушками, поделочными материалами, образцами прикладного народного творчества, иллюстративными материалами. Интерьер игровых помещений и цветовой дизайн дополняют друг друга. Всё это обеспечивает лёгкую степень адаптации детей к ОУ, снимает психологическую напряжённость.

В групповых помещениях достаточно оборудования, дидактического и игрового материала, а также средств обучения соответствующих реализуемой программе. В группах представлен иллюстративный материал, альбомы и художественная литература для обогащения детей впечатлениями. Имеются дидактические игры, сюжетные игровые наборы и игрушки для развития детей в разных видах деятельности, конструкторы и игровые строительные наборы, наборы природных материалов, центры экспериментирования, игровое оборудование для игр малой подвижности, различные средства изобразительной деятельности и организации самостоятельной деятельности детей.

Развивающая предметно – пространственная среда постоянно изменялась, в коридорах и холлах оформлялись выставки продуктивных видов деятельности детей, стенды, тематические выставки разнообразной тематики для детей, родителей (законных представителей) и коллектива ОУ. Развивающая предметно – пространственная среда соответствует требованиям к условиям реализации образовательной программы.

Создание условий для образовательной деятельности проведено планомерно, исходя из Программы развития на 2020-2024 годы.

Оценка материально-технического оснащения детского сада при проведении дистанционных занятий с воспитанниками в период распространения новой коронавирусной инфекции выявила следующие трудности:

- для полноценной организации и проведения занятий в дистанционном формате отсутствует устойчивое интернет-подключение;
- недостаточно необходимого оборудования в группах и у специалистов.

Оценка материально-технического оснащения детского сада при проведении занятий с воспитанниками выявила следующие трудности:

- для полноценной (качественной) организации проведения занятий в дистанционном формате отсутствует стабильное и устойчивое интернет-соединение;
- недостаточно необходимого оборудования (ноутбуков, компьютеров, планшетов, видеоаппаратуры) в детском саду.

Вывод: Материально-техническая база ОУ находится в удовлетворительном состоянии, деятельность по оснащению предметно-развивающей среды направлена на реализацию Программы.

7. Оценка функционирования внутренней системы оценки качества образования.

В рамках Положения о порядке функционирования внутренней системы оценки качества образования (далее по тексту ВСОКО) проведен внутренний контроль и мониторинг, поскольку он является основной процедурой, дающей возможность собрать наиболее полную и достоверную информацию в максимально короткие сроки.

При проведении мониторинга ОУ руководствовалось основными принципами, обеспечивающими эффективность внутреннего мониторинга качества образования ГБДОУ, которыми являются приоритет управления, целостность, оперативность, информационная открытость. Мониторинг предусматривал сбор, системный учет, обработку и анализ информации об организации и результатах образовательной деятельности для эффективного решения задач управления качеством. По результатам мониторинга ответственные лица устраняли недостатки.

Целью ВСОКО является установление соответствия качества дошкольного образования в ОУ требованиям ФГОС ДО.

Внутренний контроль осуществлялся в виде плановых проверок осуществлялся в соответствии с утвержденным годовым планом, графиком контроля на месяц. Результаты внутреннего контроля оформлены в виде справок, актов, отчетов, карт наблюдений. Итоговый материал содержит выводы, предложения и рекомендации.

При проведении ВСОКО изучалась степень удовлетворенности родителей качеством образования в ОУ на основании анкетирования родителей (законных представителей).

Вывод: Система ВСОКО функционировала в соответствии с требованиями действующего законодательства и распоряжением Комитета по образованию Правительства Санкт-Петербурга от 20.01.2014 № 37-р «Об утверждении модели Санкт-Петербургской региональной системы оценки качества образования (далее - СПб РСОКО), Положения о СПб РСОКО и критериев СПб РСОКО».

Заключение

1. Государственное задание на оказание государственных услуг (выполнение работ) за 2020 год выполнено в полном объеме.
2. Утверждена и введена в действие Программа развития на 2020-2024 гг.
3. Условия, созданные для реализации Образовательной программы дошкольного образования ОУ, обеспечили полноценное развитие детей.
4. Обеспечено необходимое качество дошкольного образования в ОУ.
5. Проведены мероприятия для обеспечения комплексной безопасности участников образовательных отношений.
 1. Продолжается деятельность по созданию условий для инвалидов и лиц с ограниченными возможностями здоровья.
 6. Повышен профессиональный уровень педагогических работников.
 7. Проведена работа над созданием условий для развития физических, психических и личностных параметров, наиболее влияющих на успешность обучения в школе через:
 - организацию интегрированного педагогического процесса, направленного на целостное развитие воспитанников;
 - систематизацию плана работы с родителями по подготовке воспитанников 6-7 лет к школьному обучению (физические, психологические, личностные аспекты подготовки).
 8. Активизирована работа учреждения с родителями воспитанников через совместную деятельность с участием родителей в жизни ДООУ.

Таким образом, на основе самообследования деятельности ОУ, представленной в аналитической части отчета, можно сделать вывод, что в ОУ создана развивающая образовательная среда, представляющая собой систему условий социализации и индивидуализации воспитанников. Достигнуты положительные результаты в реализации программы развития. Актуальным для ДООУ является создание условий для повышения качества образования (нормативные и организационные основы, научно-методическая деятельность и кадровая политика), установление взаимовыгодного социального партнёрства, введение ФГОС ДО.

В результате анализа проведенной работы за прошедший год определены перспективы работы на 2021 год:

В соответствии с Программой развития учреждения на 2020-2024 гг., намечены следующие перспективы развития ГБДОУ:

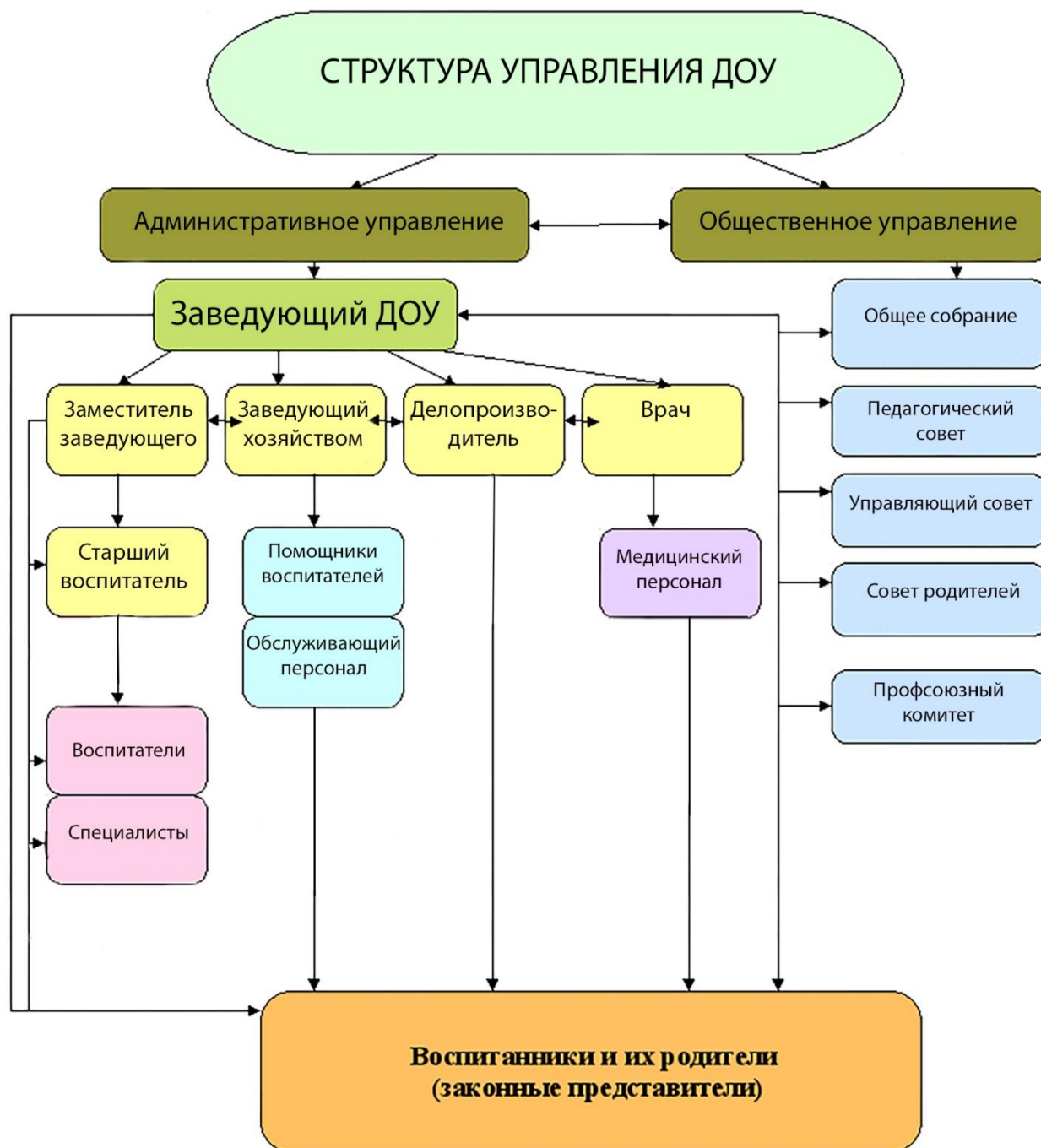
1. Создать условия для развития здоровьесберегающей образовательной среды и совершенствования работы системы психологического сопровождения образовательного процесса. Обеспечить тесное сотрудничество и единые требования образовательного учреждения и семьи в вопросах здоровья детей.
2. Создать систему мотивации педагогических и административных кадров образовательной организации к непрерывному профессиональному росту.
3. Разработать и внедрить современные вариативные, в том числе дистанционные формы взаимодействия с родителями (законными представителями) воспитанников.
4. Создать современную и безопасную образовательную среду как инструмент информирования, управления, образования и социализации.
5. Совершенствовать материально-техническую базу ГБДОУ в соответствии с ФГОС ДО, СанПин и другими нормативными документами.
6. Обеспечить прогулочные участки малыми архитектурными формами и современным игровым оборудованием.
7. Разработать и реализовать программы дополнительного образования, нацеленные на раннюю профориентацию дошкольников.
8. Разработать и реализовать программу воспитания детей дошкольного возраста в ГБДОУ д/с №80.

**Показатели деятельности дошкольной образовательной организации,
подлежащей самообследованию.**

№	Показатели	Единица измерения
1.	Образовательная деятельность	
1.1.	Общая численность воспитанников, осваивающих образовательную программу дошкольного образования, в том числе:	306 человек
1.1.1.	В режиме полного дня (8-12 часов)	279 человек
1.1.2.	В режиме кратковременного пребывания (3-5 часов)	29 человек
1.1.3.	В семейной дошкольной группе	0 человек
1.1.4.	В форме семейного образования с психолого-педагогическим сопровождением на базе дошкольной образовательной организации	0 человек
1.2.	Общая численность воспитанников в возрасте до 3 лет	50 человек
1.3.	Общая численность воспитанников в возрасте от 3 до 8 лет	258 человек
1.4.	Численность/удельный вес численности воспитанников в общей численности воспитанников, получающих услуги присмотра и ухода:	306 чел/100%
1.4.1.	В режиме полного дня (8-12 часов)	270 чел/ 82,6 %
1.4.2.	В режиме продленного дня (12-14 часов)	0 человек/0%
1.4.3.	В режиме круглосуточного пребывания	0 человек/0%
1.5.	Численность/удельный вес численности воспитанников с ограниченными возможностями здоровья в общей численности воспитанников, получающих услуги:	0 человек/0%
1.5.1.	По коррекции недостатков в физическом и (или) психическом развитии	0 человек/0%
1.5.2.	По освоению образовательной программы дошкольного образования	0 чел/0 %
1.5.3.	По присмотру и уходу	0 человек/0%
1.6.	Средний показатель пропущенных дней при посещении дошкольной образовательной организации по болезни на одного воспитанника	21 дней
1.7.	Общая численность педагогических работников, в том числе	30 человек/100%
1.7.1.	Численность/удельный вес численности педагогических работников, имеющих высшее образование	25 чел/75 %
1.7.2.	Численность/удельный вес численности педагогических работников, имеющих среднее профессиональное образование	9 чел/27 %
1.8.	Численность/удельный вес численности педагогических работников, которым по результатам аттестации присвоена квалификационная категория, в общей численности педагогических работников, в том числе:	
1.8.1.	Высшая	18 чел/54 %
1.8.2.	Первая	9 чел/ 27%
1.9.	Численность/удельный вес численности педагогических работников в общей численности педагогических работников, педагогический стаж работы которых составляет:	
1.9.1.	До 5 лет	7 чел/21 %
1.9.2.	Свыше 20 лет	9 чел/27 %
1.10.	Численность/удельный вес численности педагогических работников в общей численности педагогических работников в возрасте до 30 лет	3 чел/9%

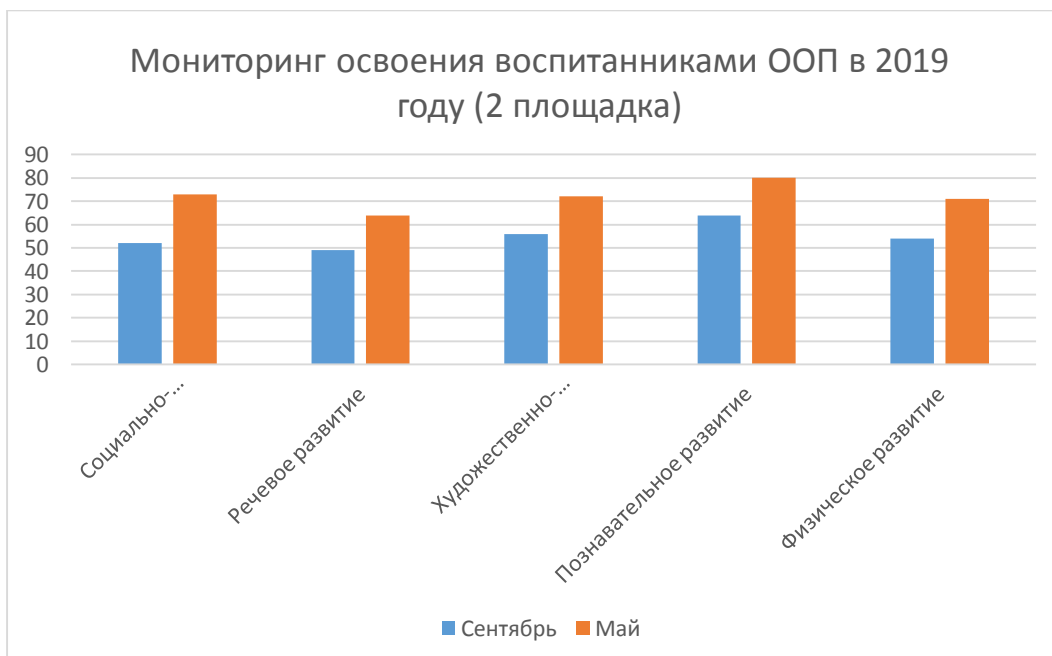
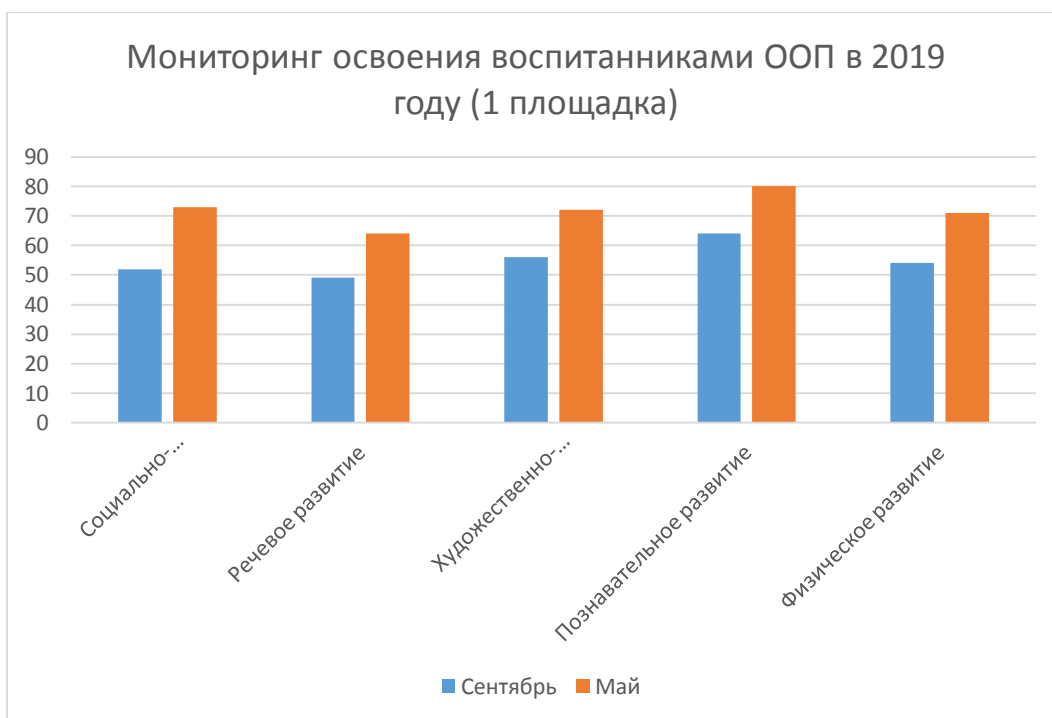
1.11.	Численность/удельный вес численности педагогических работников в общей численности педагогических работников в возрасте от 55 лет	4 чел/12 %
1.12.	Численность/удельный вес численности педагогических и административно-хозяйственных работников, прошедших за последние 5 лет повышение квалификации/профессиональную переподготовку по профилю педагогической деятельности или иной осуществляемой в образовательной организации деятельности, в общей численности педагогических и административно-хозяйственных работников	27 чел/81%
1.13.	Численность/удельный вес численности педагогических и административно-хозяйственных работников, прошедших повышение квалификации по применению в образовательном процессе федеральных государственных образовательных стандартов в общей численности педагогических и административно-хозяйственных работников	20 чел/60 %
1.14.	Соотношение "педагогический работник/воспитанник" в дошкольной образовательной организации	21/306
1.15.	Наличие в образовательной организации следующих педагогических работников:	
1.15.1.	Музыкального руководителя	да
1.15.2.	Инструктора по физической культуре	да
1.15.3.	Учителя-логопеда	да
1.15.4.	Учителя-дефектолога	да
1.15.5.	Педагога-психолога	да
2.	Инфраструктура	
2.1.	Общая площадь помещений, в которых осуществляется образовательная деятельность, в расчете на одного воспитанника	3165,3
2.2.	Площадь помещений для организации дополнительных видов деятельности воспитанников	142,3м ²
2.3.	Наличие физкультурного зала	да - 1
2.4.	Наличие музыкального зала	да - 1
2.5.	Наличие совмещенного (музыкально-спортивного зала)	да - 1
2.6.	Наличие прогулочных площадок, обеспечивающих физическую активность и разнообразную игровую деятельность воспитанников на прогулке	да - 10

Схема организационно-управленческой структуры в ГБДОУ №80.

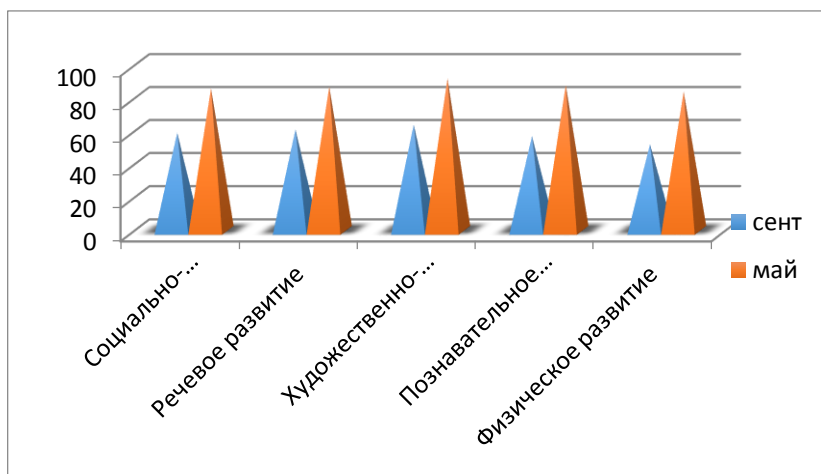


Мониторинг освоения основной общеобразовательной программы воспитанниками

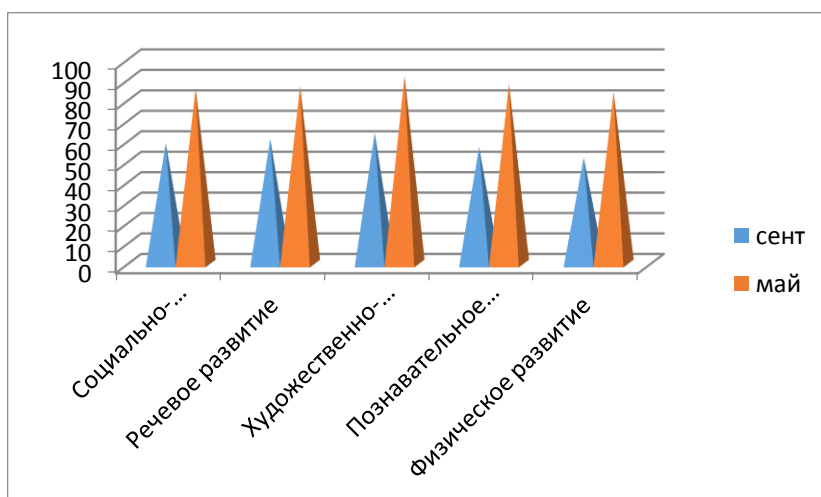
ГБДОУ детского сада № 80



Мониторинг освоения воспитанниками ООП в 2020 году (1 площадка)

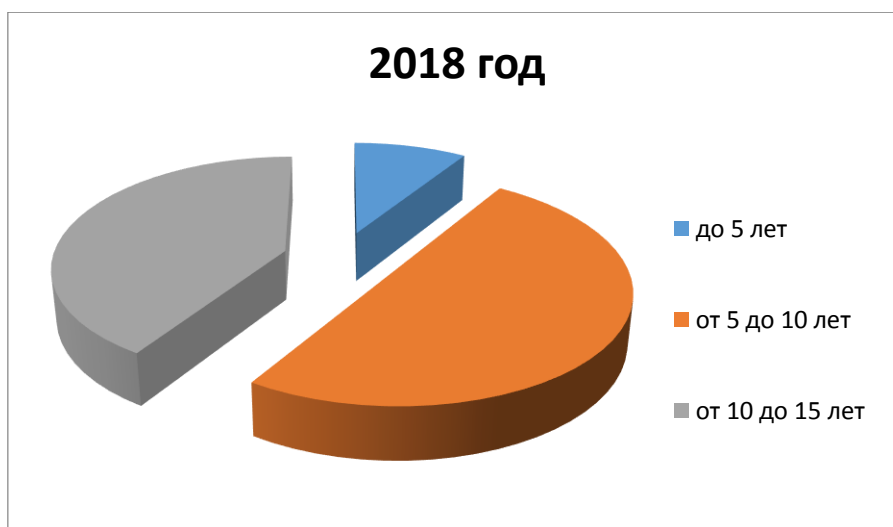


Мониторинг освоения воспитанниками ООП в 2020 год (2 площадка)



Приложение 3.

Охват воспитанников ГБДОУ детского сада № 80 платными и бесплатными дополнительными образовательными услугами.



Приложение 4.

Анализ стажа педагогических работников ГБДОУ детского сада № 80

